

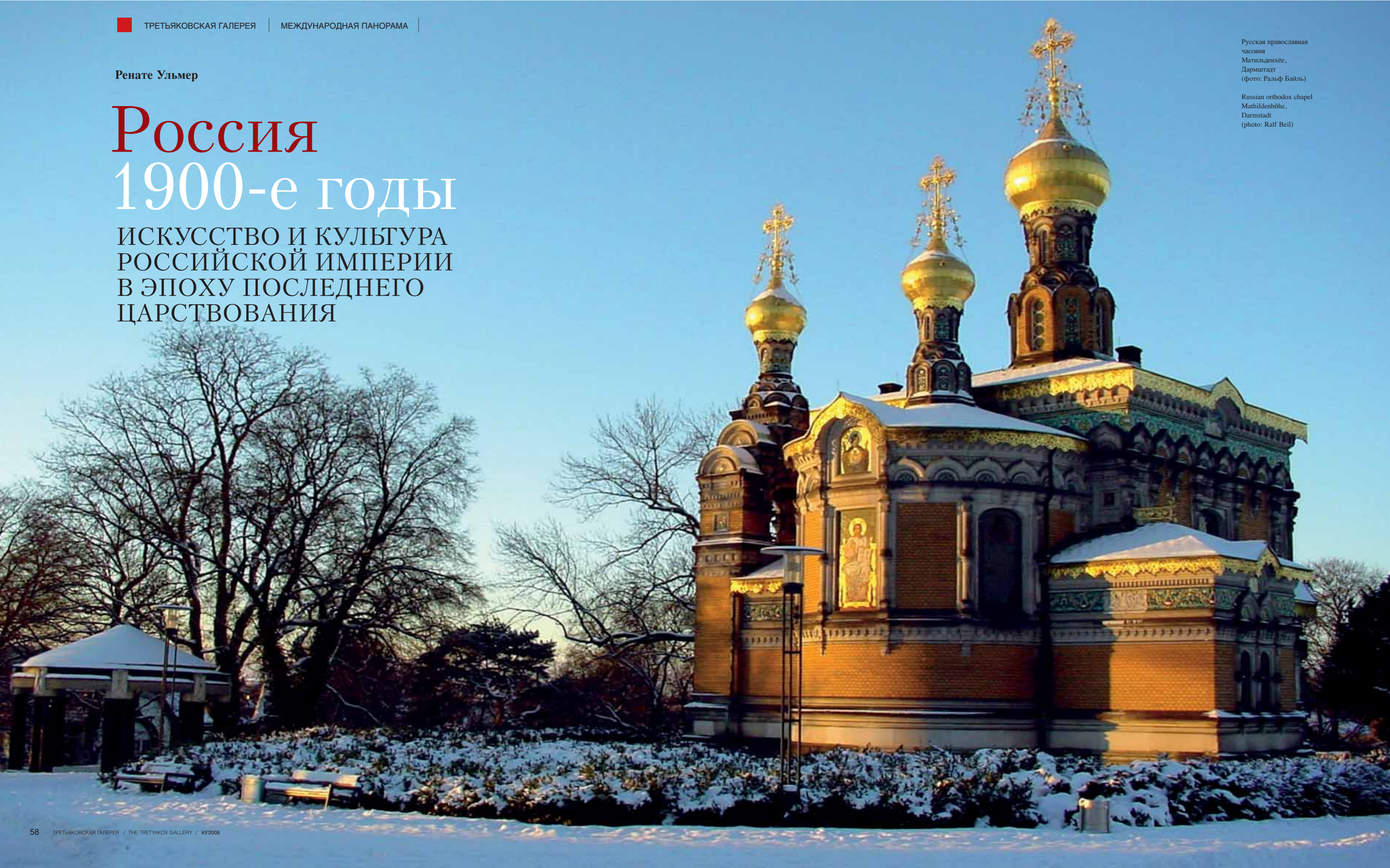
Рenate Ульмер

Россия 1900-е годы

ИСКУССТВО И КУЛЬТУРА
РОССИЙСКОЙ ИМПЕРИИ
В ЭПОХУ ПОСЛЕДНЕГО
ЦАРСТВОВАНИЯ

Русская православная
часовня
Матильденхёе,
Дармштадт
(фото: Ральф Байль)

Russian orthodox chapel
Mathildenhöhe,
Darmstadt
(photo: Ralf Beil)



Renate Ulmer

Russia 1900

ART AND CULTURE IN THE EMPIRE OF THE LAST TSAR

Designed as both cultural and historical, the exhibition has the objective of presenting Russian art of the end of the 19th- early 20th century which is little known in Germany, in parallel with the Western European decorative and literary movement “Stilkunst” (The Art of Style). Its focus is on the unique Russian integration of various forms of art of the period along with the ideas and thoughts that inspired and nurtured them. The dialogue between traditional, folk and romantic works and those which demonstrate international and Modernist influences increases the diversity of the exhibition.

Вид на Матильденхёе,
Дармштадт
(фото: Николаус Гайс)

Panorama of
Mathildenhöhe,
Darmstadt
(photo: Nikolaus Heiss)



Dramatic changes were unfolding in Russia over the course of the reign of the last Russian Tsar, Nicholas II; crises and wars, on the one hand, were accompanied by a period of economic growth and a flourishing of culture. At the turn of the 20th century many new developments affected the Russian Empire. The pre-revolutionary art of Russia was an art of a period of transition, closely linking both traditions and contemporary issues. The search for new forms of artistic expression was deeply-rooted in the time: Symbolism, Modernism, as well as Romanticism and a typical for Russian art Neo-Primitivism, were mirrors in which deep changes unfolding both within the Russian Empire and beyond it found their reflection.

The complex relations between advocates of the unique “Russian way” and those who were more oriented towards Western culture were a typical feature in the development of Russian art of the period. Folk roots, folk art, and national motifs in architecture and decorative ornamentation, newly discovered by the Slavophiles, reached a peak of expression in the “Neo-Russian” style, with its original features encompassing all forms of art. The strength and poetics of ancient Russian sources served as an inspiration to such

Виктор ВАСНЕЦОВ
Мозаика апсиды
с изображением
восседающей на троне
Богородицы
с Младенцем Иисусом
1902–1903
Эскиз
Музеи Московского Кремля

Viktor VASNETSOV
Apse mosaic with the
image of the Holy
Mother of God
Enthroned with the
Christ Child. 1902–03
From the artists study
The Museums of the Moscow
Kremlin





Аристарх ЛЕНТУЛОВ
*Собор Василия
Блаженного*. 1913
Холст, масло, коллаж
170,5×163,5
ГТГ

Aristarkh LENTULOV
*St. Basil's
Cathedral*. 1913
Oil on canvas, collage
170,5×163,5 cm
Tretyakov Gallery

Царский baldachin
1896
Фрагмент
Музеи Московского Кремля

Royal baldachin
1896
Fragment
Top of the Dowager
Empress Maria
Fedorovna's baldachin
The Museums of the Moscow
Kremlin



representatives of the early avant-garde as Wassily Kandinsky.

Russian "national" Romanticism, also known as the "Russian style", was one of the most original trends, which found its manifestations in all forms of art. In their works, numerous artists of the period addressed themes from old Russian myths and legends, traditional folk art pieces, crafts, typical and traditional architectural forms and decorative shapes – everything that would be passed on from generation to generation. A closeness to folklore, fairy-tale content and vibrant colours became

the most recognizable aspects of Russian art of the early 20th century.

Thanks to the support of major patrons, artists' colonies in Abramtsevo and Talashkino became key art centres, with such artists as Viktor Vasnetsov, Mikhail Vrubel and Yelena Polenova gravitating towards them. Their integrated full style of work, bringing together artistic pieces and folk crafts, became the Russian version of the British "arts and crafts" movement in decorative arts of the late 19th century with its objective of restoring medieval crafts.



Валентин СЕРОВ
Коронация Николая II
1896
Холст, масло. 43×64
ГТГ

Valentin SEROV
*Coronation of the
Emperor
Nicholas II*. 1896
Oil on canvas. 43×64 cm
Tretyakov Gallery

Одевшие герольда
(плащ, шляпа,
перчатки, манжеты)
Конец XIX в.
Музеи Московского Кремля

Herald's garment (cape,
hat, gloves, wristbands)
Late 19th century
The Museums of the Moscow
Kremlin



The style of these artists' colonies and the works created by them bring to mind the artists' colony (Künstlerkolonie) at Mathildenhöhe in Germany which served as a source for global ideas and which became known for works of masters of the period – even though ultimately their art became the realization of the Modernist style in all of its manifestations.

There was another trend in art which developed and finally made its way to Europe simultaneously with the Russian style. Developing in part as an imitation, and in part an absolutely independent interpretation of international tendencies, this movement clearly manifested itself in art and drawing, architecture and the decorative arts. Similarly, national versions of Symbolism and Jugendstil (German Modernism) were developing in other European countries. This concordance of artistic movements was not accidental: many Russian artists visited Western cultural centres, while some received their education abroad.



Задуманная как культурно-исторический проект, выставка «Россия, 1900-е годы» преследует своей целью представить малоизвестное в Германии русское искусство конца XIX – начала XX века. Оно развивалось одновременно с западно-европейским декоративно-прикладным искусством и литературным движением «Искусство стиля» (Stilkunst). Центральным для кураторов выставки является вопрос о специфике разных форм русского искусства того времени, о питавших их идеях и представлениях. Диалог между произведениями традиционного, народно-романтического направления и работами, демонстрирующими интернациональные, модернистские влияния делает экспозицию особенно разнообразной и чрезвычайно интересной.

На рубеже XIX и XX веков в период правления последнего российского императора Николая II в России происходили разнонаправленные драматические перемены: с одной стороны – кризисы и войны, а с другой – экономический рост и культурный расцвет. В искусстве этого переходного периода тесно переплелись традиция и современность. Поиск новых форм художественного выражения стал настоящим требованием времени. Символизм, модерн, а также характерные для российского искусства романтизм и неопрimitивизм, как в зеркале, отражали глубокие перемены, происходившие в империи и за ее пределами.

Непростые отношения между борниками «русского пути» и теми, кто был ориентирован, скорее, на интеграцию в общеевропейские культурные процессы характеризуют развитие российского искусства той эпохи. Заново, а иной раз и впервые открытые славя-

нофилами народные корни русской культуры, в особенности традиционное народное искусство, а также использование крестьянских мотивов в архитектуре и орнаменте достигают своего апогея в «неорусском стиле», типичные черты которого нашли отчетливое отражение во всех направлениях изобразительного искусства. Достаточно упомянуть о том, что сила и поэзия древнерусских источников вдохновляли такого яркого представителя раннего авангарда, как Василий Кандинский.

Русский стиль

Одним из наиболее самобытных течений, охвативших все области искусства, явился русский национальный романтизм известный как «русский стиль». Многие художники того времени обращались в своем творчестве к

Василий
КАНДИНСКИЙ
Сцена из русской жизни
Около 1903–1904
Картон, темпера
23×54,7
Центр Жоржа Помпиду,
Национальный музей
современного искусства,
Париж

Wassily KANDINSKY
A Russian Scene
c. 1903–04
Tempera on cardboard
23×54,7 cm
Centre Pompidou, Musée
National d'Art Moderne, Paris

древнерусским преданиям, традиционным произведениям народного искусства, народным ремеслам, типичным архитектурным формам и орнаментам – всему тому, что передавалось в семьях художественно одаренных крестьян и ремесленников из поколения в поколение. Близость к фольклору, опора на сказочные сюжеты и яркость цветовой палитры – одни из самых характерных особенностей русского искусства начала XX века.

Благодаря активной деятельности крупнейших меценатов поселки художников (Абрамцево, Талашкино) стали крупнейшими художественными центрами, вокруг которых собирались столь разноплановые мастера, как Виктор Васнецов, Михаил Врубель, Елена Polenova. Созданные ими живописные, скульптурные, керамические,

Елена САМОКИШ-
СУДКОВСКАЯ
*Портрет императрицы
Александры
Федоровны*. 1903
Бумага, акварель
31×21
Фонд Принца Гессенского
Замок-музей, Дармштадт

Elena SAMOKISH-
SUDKOVSKAYA
*Portrait of the Empress
Alexandra Fyodorovna*
1903
Watercolor on paper
31×21 cm
The Hessian House Foundation,
Castle-Museum Darmstadt





Карл ФАБЕРЖЕ
Настольное украшение
из 5 секций с 40
миниатюрными
яйцами. Начало XX в.
Серебро, позолота,
эмаль, полудрагоценные
камни
Фонд Принца Гессенского,
Кронберг им Таунус

Karl FABERGE
5-section decoration
piece with 40 miniature
eggs
Early 20 century
Silver, gold plate,
enamel, various
semi-precious stones
The Hessian House Foundation,
Kronberg in Taunus



Михаил ВРУБЕЛЬ
Камин Микла
Селянинович
и Вольга. 1898–1900
Майолика
225×275
см
ГТГ

Mikhail VRUBEL
Mikula Selyaninovich
and Volga,
Fireplace. 1898–1900
Majolica
225×275 cm
Tretyakov Gallery



Винный сервиз
Работа ювелирной
артели, Москва
1908–1917
Государственный
Исторический музей, Москва

A wine set
Manufactured by a jew-
ellery artel, Moscow
1908–1917
The Historical Museum,
Moscow

Интерьер
русской часовни
с видом на иконостас

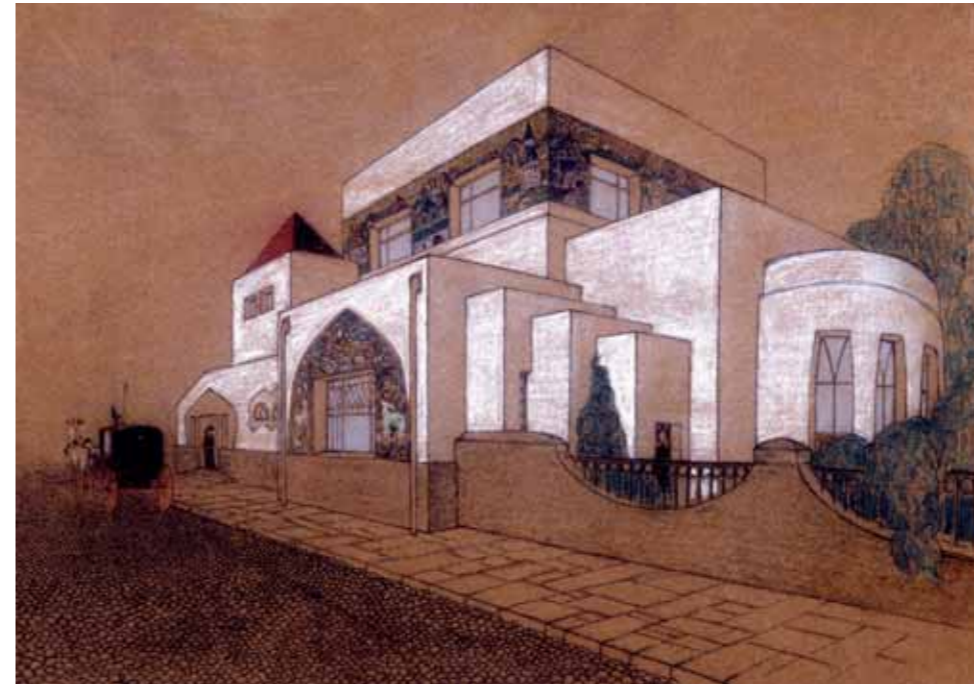
Interior of the Russian
chapel with a view of
the iconostasis

The St. Petersburg artists' society "Mir Iskusstva" (World of Art) played the key part in the formation of new principles for Russian art. Between 1899 and 1904 this society published a "manifesto" magazine of the same name. Such well-known painters and artists as Filipp Malyavin, Mikhail Vrubel and Ivan Bilibin belonged to the group led by the artist and set-designer Lev (Leon) Bakst and Sergei Diaghilev, the future ballet entrepreneur.

In the same manner, and in compliance with the ideals of the universal nature of art of the time, the Russian Jugendstil, which in Russia became known as Modernism, encompassed all forms of art — painting, drawing, architecture, decorative and applied arts, and especially in Russia, theatre. Members of the budding bourgeois class were the audience and customers for architectural plans for residential buildings and Modernist decorative design of their interiors. Along with such Moscow Modernist mansions, numerous sketches and furniture created by the famous architect Fyodor Shekhtel have survived until this day.

The Hesse-Darmstadt dynasty and the Romanovs

It seems that Mathildenhöhe in Darmstadt was destined to be the location for this exhibition of Russian art of the 1900s. The Russian chapel in the world-renowned Modernist ensemble continues to serve as a monument to the dynastic connections of the Grand Duchy of Hessen-Darmstadt and the Russian Imperial House. In 1894 the last Russian Tsar Nicholas II (1868-1918) married Princess Alix of Hesse (1872-1918). Yet it was not the first marriage bringing together the Romanovs and the Hesse Grand Duchy rulers: Nicholas's grandmother, Princess Maria (1824-1880), was from the Hesse Duchy family.

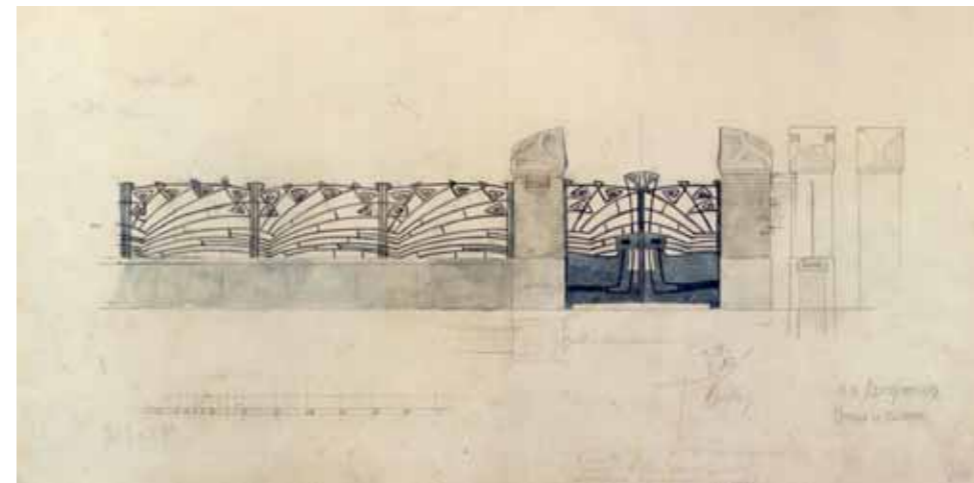


Леонид ВЕСНИН
Особняк Н.Л.Тарасова
Москва, 1910
Пастель, уголь,
акварель, бронза
38,3×57,6
Государственный музей
архитектуры
имени А.В.Шусева, Москва

Leonid VESNIN
Villa of N.L. Tarasov
Moscow, 1910
Pastel, coal,
watercolour, bronze
38.3×57.6 cm
Architecture Museum, Moscow

Лев БАКСТ
Костюм нимфы из
балета «Нарцисс»
1911
Карандаш, акварель,
бумага верже
67,5×52,6
Музей современного
искусства, Страсбург

Leon BAKST
Costume of a Nymph
from the "Narcissus
ballet". 1911
Pencil, watercolour
on vergé paper
67.5×52.6 cm
Museum of Modern
and Contemporary Art,
Strasbourg



Федор (Франц)
ШЕХТЕЛЬ
Особняк Дерожинской.
Эскиз садовых ворот
и ограды. Около 1900
Карандаш, акварель
40,2×80
Государственный музей
архитектуры
имени А.В.Шусева, Москва

Fyodor (Franz)
SHEKHTEL
Villa of Derozhinskaya.
Sketch of garden gate
and fence, c. 1900
Pencil, watercolour
40.2×80 cm
Architecture Museum, Moscow



Неизвестный художник
Плакат «Военный
заем»
Российская государственная
библиотека, Санкт-Петербург

Unknown artist
War Loan poster
Russian State Library,
St.Petersburg



графические работы могут рассматриваться как русский вариант движения искусств и ремесел (*arts and crafts movement*) — британского направления декоративно-прикладного искусства конца XIX века, ставившего своей целью возрождение средневековых ремесел.

Внешний вид поселков художников, равно как и созданные там произведения с городком художников на холме Матильденхёе в Германии, ставшим источником принципиально новых для немецкого искусства глобальных идей, связанных, например, с национальным воплощением общеевропейского художественного стиля модерн.

Модерн — русский югендстиль

Одновременно с «русским стилем» в России возникло и вскоре «прорубило окно в Европу» еще одно примечательное течение в искусстве. Развиваясь в некоторой степени как подражание, а по большей части абсолютно независимо интерпретируя интернациональные тенденции, это художественное течение со всей отчетливостью заявило о себе в живописи, графике, архитектуре и декоративно-прикладном искусстве.

Ключевую роль в формировании новых принципов в русском искусстве сыграло петербургское объединение художников «Мир искусства». С 1898-го по 1904 годы оно издавало одноименный журнал, в котором печатались программные для данного направления материалы. В эту группу входили известные живописцы и графики: Филипп Малявин, Михаил Врубель, Иван Билибин и многие другие талантливейшие мастера, а возглавляли ее



Йозеф Мария Ольбрих
(1867–1908)
Фото из архива Института
Матильденхёе, Дармштадт

Joseph Maria Olbrich
(1867–1908)
Photo from the archive of Insti-
tute Mathildenhöhe, Darmstadt

And in 1884, before Princess Alix became a part of the Russian Imperial family, her older sister Elizabeth married Grand Prince Sergei, Nicholas' uncle. Prior to 1912, the imperial family paid frequent visits to Darmstadt.

Such dynastic connections inevitably influenced cultural contacts. Thus, the first exhibition of the Darmstadt artists' colony in 1901 included works by artists from the "Mir Iskusstva" group. In 1902 Joseph Maria Olbrich was invited to pay a return visit to Moscow to participate in the "Modernist Architecture and Art of a New Style" exhibition.

The Russian chapel of St. Mary Magdalene, one of the most outstanding structures on the Mathildenhöhe – Muse Hill, is another architectural monument vividly testifying to the close links between Darmstadt and Russia in the late 19th and early 20th century. The chapel in Darmstadt was built on land given by Grand Duke Ernst Ludwig to his brother-in-law and on October 8 1899 it was consecrated as the private chapel of the Russian Tsar. It was designed by Professor Leonty (Nikolayevich) Benois, the rector of the St. Petersburg Academy of Fine Arts (1856–1928) in the style of early Yaroslavl churches. The external decorations and interior of the chapel present an outstanding example of Russian art of the 1900s. It gained cultural and historical significance with the active participation of Viktor Vasnetsov (1848–1926), one of the most authoritative Russian artists of the turn of the 20th century, who painted all the mosaics and wall paintings and frescos in the chapel.

The exhibition places particular emphasis on the strands of Russian Modernism which opened up new directions for the development of art. Various architectural projects, furniture, decorative arts, painting and drawing which belong to this movement are displayed for the first time on an unprecedented scale. The exhibition collects not only unique works of art

Император Николай II
и Александра
Федоровна с детьми.
1913
Фото из Государственного
архива, Дармштадт

Emperor Nicolas II
and Empress Alexandra
Fyodorovna with
their Children. 1913
State archive, Darmstadt



but also the manifestos of major artistic societies, studios and artistic groups. Historic video footage and photo materials recreate the atmosphere of Russia from the time of the last emperors against the backdrop of the political, economic and family conflicts of the period. As a result, the visitor can see a very original panorama of Russian culture and art of the 1900s.

The exhibition includes about 300 pieces presenting such art forms as painting, drawing, architecture, arts and crafts, design, stage design, photography as well as furniture, costumes and attire. Most of

the works are on loan from Russian museums, specifically, the Tretyakov Gallery (Moscow), the State Historical Museum (Tsaritsyno, Moscow), the Russian State Library (Moscow), the Shchusev Museum of Architecture (Moscow), the Russian Museum of Ethnography (St. Petersburg), the Russian Theatre and Music Museum (St. Petersburg), The Kremlin Museums (Moscow), as well as from the Centre George Pompidou and Musée d'Orsay in Paris, the Victoria and Albert Museum in London, and the Musée D'Art Moderne et Contemporain de Strasbourg.



Императорская семья
с придворными
и гессенскими
родственниками:
в центре император
Николай II,
императрица
Александра Федоровна
и великий герцог Эрнст
Людвиг.
Замок Волфсгартен
1910
Фото из Государственного
архива, Дармштадт

Royal family with a
small court and Hessen
relatives – in the centre:
Emperor Nicolas II,
Empress Alexandra Fyo-
dorovna and Great Duke
Ernst Ludwig, Wolfs-
garten Castle, 1910
State archive, Darmstadt

художник и сценограф Лев Бакст и Сергей Дягилев, прославившийся позже в качестве балетного impresario.

Русский югендштил, получивший в России название «стиль модерн», охватил (в соответствии с бытовавшим тогда идеалом универсального характера искусства) все области: живопись, графику, архитектуру, декоративное и прикладное искусство и сценографию. Основными заказчиками архитектурных проектов жилых домов и декоративного оформления интерьеров в стиле модерн были представители нарождающегося буржуазного сословия. Наряду с московскими особняками сохранились многочисленные эскизы построек и уникальная мебель, созданные, к примеру, известным архитектором Федором Шехтелем.

В других европейских странах также в это время развивались национальные разновидности символизма и югендшила. Переключки течений в искусстве возникла не случайно: множество русских художников посещали западные культурные метрополии, некоторые учились за границей.

Род Гессен-Дармштадт и Романовы

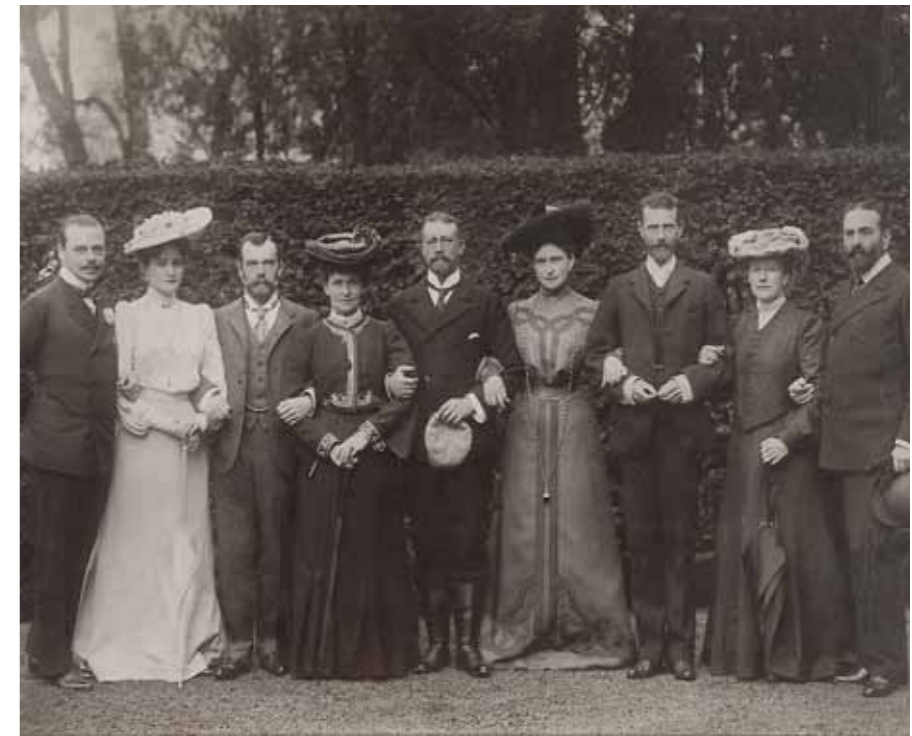
Холму Матильденхёе в Дармштадте словно самой судьбой было предназначено стать местом выставки на тему «Русское искусство в 1900-е годы». Русская часовня в известном на весь мир ансамбле в стиле модерн до сих пор служит памятником династическим связям великих герцогов Гессен-Дармштадтских и русского императорского дома. В 1894 году Николай II (1868–1918) женился на принцессе Аликс Гессенской (1872–1918). Это был не первый брак, породивший российский императорский дом с семьей великих герцогов Гессенских: бабушка Николая, царевна Мария (1824–1880), также происходила из гессенского княжеского рода. Не следует забывать и о том, что еще в 1884 году старшая сестра принцессы Аликс Елизавета вышла замуж за великого князя Сергея, дядю Николая II. До 1912 года последний российский император и его семья неоднократно посещали Дармштадт.

Династические связи предполагали и культурные контакты. Так, на первой выставке дармштадского городка художников в 1901 году были представлены работы членов объединения «Мир искусства». В 1902-м член дармштадтского объединения архитектор Йозеф Мария Ольбрих (Joseph Maria Olbrich) был приглашен с ответным визитом в Москву для участия в выставке «Архитектура и художественная промышленность нового стиля».

Еще один памятник архитектуры рубежа веков, красноречиво свидетельствующий о тесном родстве Дарм-

Великий герцог Эрнст
Людвиг, императрица
Александра Федоровна,
император Николай II,
принцесса Ирэн,
принц Генрих Прусский,
великая княгиня
Елизавета, великий
князь Сергей, принцесса
Виктория, принц Людвиг
фон Баттенберг
1903
Фото из Государственного
архива, Дармштадт

Ernst Ludwig, Empress
Alexandra Fyodorovna,
Emperor Nicolas II,
Princess Irene, Prince
Heinrich von Preussen,
Great Princess Elizabeth,
Great Russian Prince
Sergei, Princess Victoria,
Prince Ludwig von Bat-
tenberg, 1903
State archive, Darmstadt



Знатные европейские
семьи на свадьбе
Кобургов. 1894
Фото из Государственного
архива, Дармштадт

European noble families
at the Coburgs' wedding,
1894
State archive, Darmstadt



штадта и России – русская церковь Святой Марии Магдалины на Холме Муз (Musenhügel). Она возведена на участке земли, подаренном великим герцогом Эрнстом Людвигом своему зятю, и освящена 8 октября 1899 года как частная церковь русского императора. Архитектурный проект был разработан ректором Санкт-Петербургской Академии художеств, профессором Леонтием Николаевичем Бенуа по образцу ранних ярославских церквей. Внешнее и внутреннее убранство храма являют собой выдающийся образец

русского искусства 1900-х годов. Культурно-историческое значение сооружения определяется еще и тем, что все мозаики и настенная роспись были выполнены одним из самых авторитетных деятелей русской культуры той поры – Виктором Васнецовым.

При подготовке выставки перво-степенное внимание уделялось русскому модерну, открывшему новые пути развития искусства. Никогда еще в подобном масштабе не экспонировались столь разнообразные принадлежности к этому направлению экспанты: архитектурные проекты, мебель, произведения декоративно-прикладного искусства, живопись, графика, сценография, театральные костюмы. На выставке не только собраны эксклюзивные произведения искусства, но и представлены программы и манифесты как крупных, так и менее значительных художественных объединений. Исторические видеозаписи и фотоматериалы воссоздают атмосферу дореволюционной России на фоне политических, экономических и семейных конфликтов того периода. В результате перед глазами зрителя встает своеобразная панорама русской культуры и искусства 1900-х годов.

Большая часть из 300 выставочных экспонатов предоставлена российскими музеями, в частности Третьяковской галереей, Государственным Историческим музеем, Российской государственной библиотекой, Государственным музеем архитектуры имени А.В.Шушова, Русским музеем, Санкт-Петербургским государственным музеем театрального и музыкального искусства, а также Центром Помпиду (Париж), Музеем Виктории и Альберта (Лондон), Музеем современного искусства в Страсбурге.