

Татьяна Потапова

## От импрессионизма к кубизму Россия – Япония

В Метрополитен Арт Музеум в Токио (The Tokyo Metropolitan Art Museum) с успехом проходит Выставка произведений мастеров французского импрессионизма и модернизма из собрания ГМИИ им. А.С. Пушкина. Затем она будет показана в Национальном музее искусства в Осаке (The National Museum of Art Osaka). Выставка организована популярной японской газетой «Асахи Симбун», поддерживающей и успешно реализующей многие культурные проекты в Японии.

Токийский Метрополитен Арт Музеум постоянно проводит временные экспозиции, вызывающие интерес у публики. Достаточно назвать две, предшествовавшие показу коллекции из Пушкинского музея: выставку искусства «ар деко» из лондонского Музея Виктории и Альберта и выставку искусства Древнего Египта из парижского Лувра. Излюбленная японцами живопись французских импрессионистов неоднократно демонстрировалась в стране, в том числе из крупнейших европейских и американских собраний, как правило, привлекая многочисленных зрителей.

ГМИИ им. А.С.Пушкина показывал в Японии различные коллекции из своего собрания – это итальянская живопись XVII–XVIII веков, экспозиция «Интерьер в европейской живописи XVIII–XIX веков», коллекция японской гравюры школы укиез, французская живопись второй половины XIX – начала XX века.

Предложенная на этот раз выставка состоит из двух разделов: в первом представлены полотна французских мастеров, происходящие исключительно из коллекций С.И.Щукина и И.А.Морозова, в то время как значительный графический раздел сформирован из разновременных поступлений в отдел гравюры и рисунка ГМИИ. Помимо картин, в экспозиции присутствуют увеличенные (в размер стены) архивные фотографии с интерьерами московских особняков в Малом Знаменском переулке и на Пречистенке, с развеской картин тех же авторов, и обширный дидактический материал, рассказывающий о талантливых коллекционерах, истории их собирательства и дружбе с художниками. С одной стороны, выставка предоставляет зарубежному зрителю редкую возможность познакомиться с уникальными личностями московских предпринимателей Сергея Ивановича Щукина и Ивана Абрамовича Морозова, благо-

даря деятельности которых в Москве в начале XX века появились знаменитые коллекции современного французского искусства мирового значения. С другой стороны – увидеть особую область графического творчества, дополняющую и расширяющую наше представление об искусстве мастеров этого периода.

50 живописных полотен из коллекций С.И.Щукина и И.А.Морозова и 25 листов авторского эстампа из собрания отдела гравюры и рисунка, демонстрируют творчество знаменитых французских мастеров К.Моне, Э.Дега, К.Писсарро, П.Гогена, П.Пикассо, П.Боннара и других, менее известных художников не только как живописцев, но и как графиков.

О. РЕНУАР  
*Девушки в черном*  
1880–1882  
Холст, масло  
81,3 × 65,2

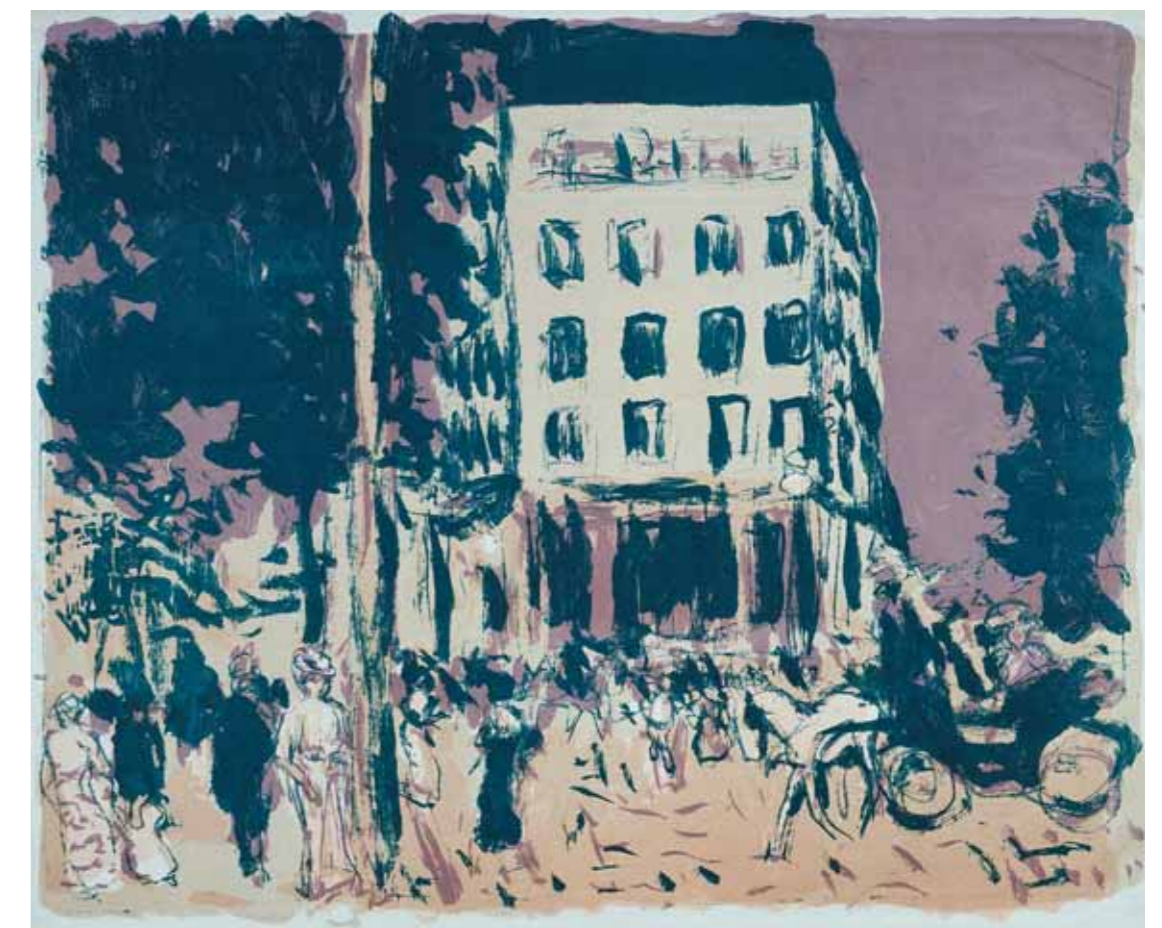
Auguste RENOIR  
*Girls in Black*  
1880–1882  
Oil on canvas  
81,3 by 65,2 cm

П. БОННАР  
*Бульвары*, 1900  
Цв. литография  
26,5 × 33

Pierre BONNARD  
*Les Boulevards*, 1900  
Colour lithograph  
26,5 by 33 cm

Художники разных поколений в конце XIX века увлекались оригинальным эстампом, выполняемым одним мастером, в отличие от репродукционного, в котором автор композиции и гравёр – разные лица. Наиболее распространенными техниками эстампа были литография, гравюра на дереве и гравюра на металле (офорт, сухая игла, акватинта).

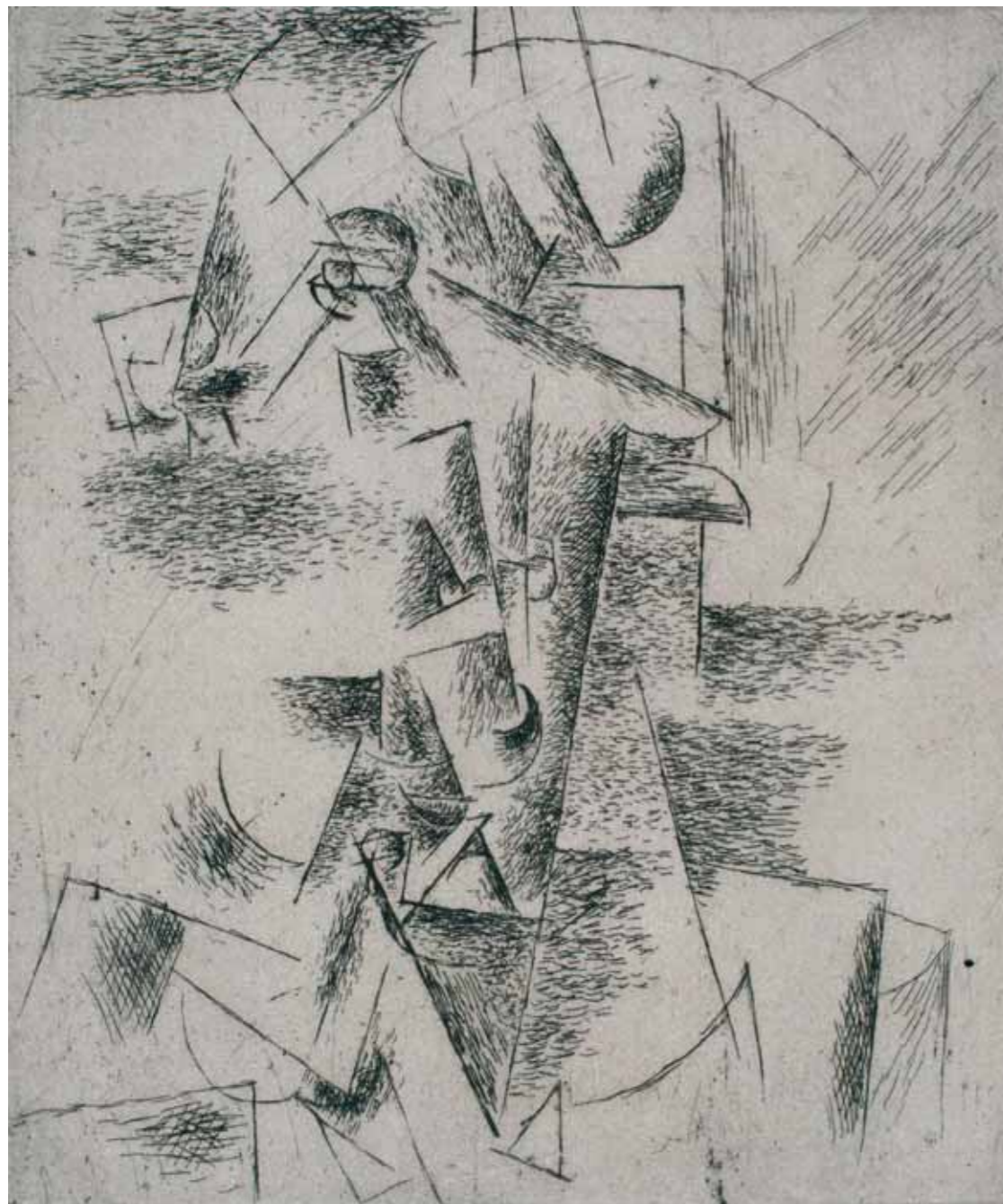
Техника офорта представлена оттисками Э.Мане, К.Писсарро, О.Ренуара, Ж.Ф.Раффэлли и П.Пикассо, а в литографии работали такие известные мастера, как Э.Мане, К.Писсарро, О.Редон, А.Тулуз-Лотрек, П.Боннар, Э.Вюйар, М.Дени, П.Синьяк и др. Литография привлекала относительной простотой исполнения – цветная и



# From Impressionism to Cubism Russia – Japan

Tatiana Potapova

An exhibition of French Impressionist and Modernist artists from the collection of the Pushkin Museum of Fine Arts is currently being shown, with great success, at the Tokyo Metropolitan Art Museum, and will later move to the National Museum of Art in Osaka. It was organized by the popular Japanese newspaper Asahi Shimbun which supports many cultural projects in Japan.



П. ПИКАССО  
Голова мужчины  
с трубой. 1912  
Офорт. 13 × 11

Pablo PICASSO  
*Head of a Man with  
Pipe*. 1912  
Aquaforis  
13 by 11 cm

The Tokyo Metropolitan Art Museum regularly holds temporary exhibitions that evoke much interest among the public. Two of the most prominent before the Pushkin museum show were those of art-deco from London's Victoria and Albert Museum and of ancient Egyptian art from the Louvre. French Impressionist art, so popular with the Japanese, has very often been shown in Japan, represented from the major European and American collections, and as a rule attracts a large number of visitors.

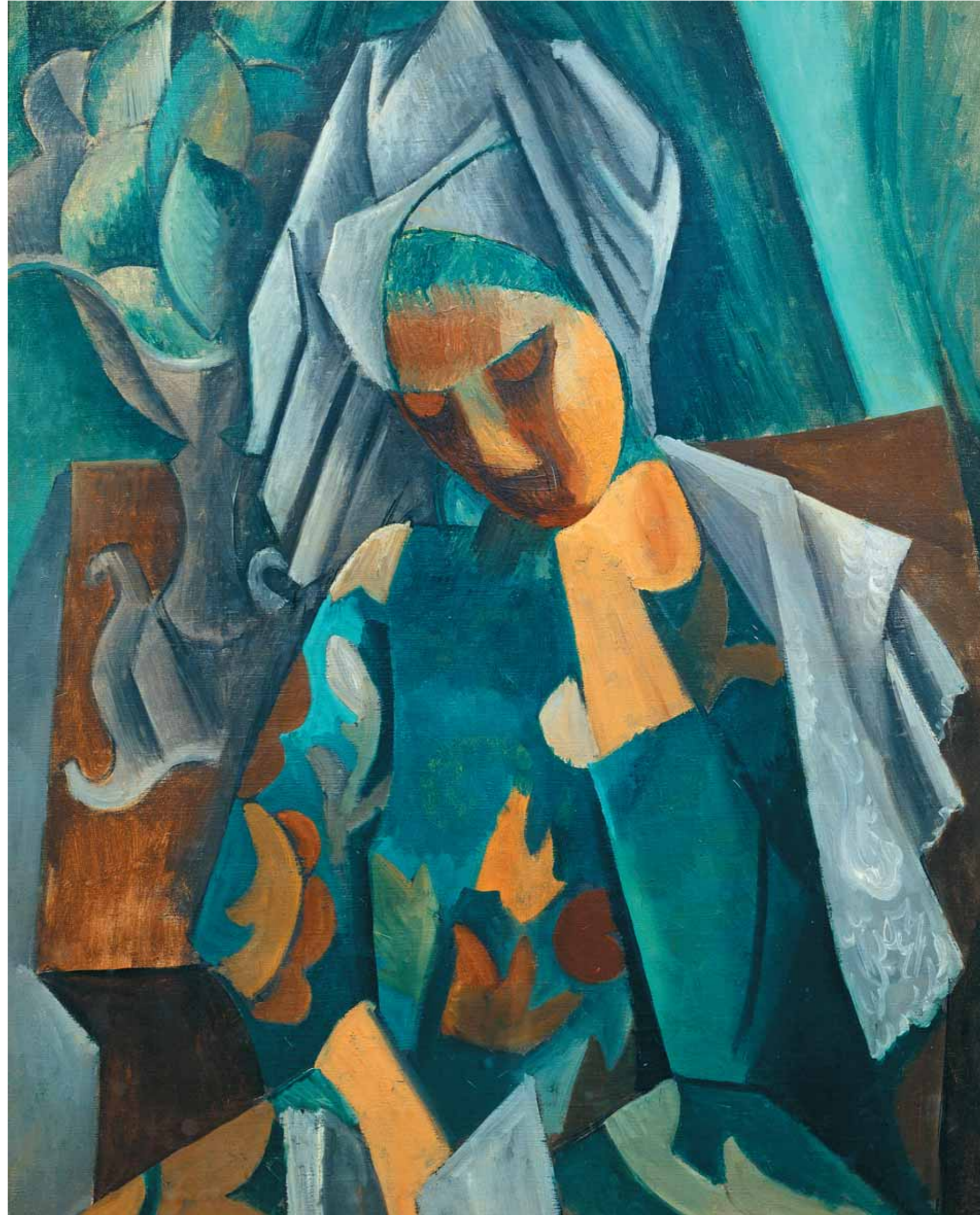
The Pushkin Museum of Fine Arts has a long history of bringing various collections of paintings and graphics to Japan. Past examples have included "Italian Painting of the 17th and 18th Century", "Interior Design in 18th- and 19th-century European Painting", a collection of Japanese etchings of the Uki-yoye school, and an exhibition of French painting of the second half of the 19th and beginning of the 20th century.

The current show consists of two parts – the first with paintings by French masters drawn exclusively from the Shchukin and Morozov collections, the second drawn from the considerable graphic sector of works that joined the museum's etchings and drawings department at different times. In addition to paintings it has enlarged, wall-size archival photographs depicting the interiors of the Moscow mansions of the two collectors on Maly Znamensky Lane and Prechistenka Street, showing paintings by the artists concerned in their original exhibition spaces, and vast educational material which tells visitors about the talented collectors, the history of their collections and their friendship with artists.

On the one hand, the exhibition provides the foreign viewer with a rare opportunity to learn about the unique Moscow

П. ПИКАССО ▶  
Королева Изаба. 1909  
Холст, масло  
92 × 73

Pablo PICASSO ▶  
*Queen Isabeau*. 1909  
Oil on canvas  
92 by 73 cm





К. ПИССАРРО  
Оперный проезд  
в Париже. 1889  
Холст, масло. 65 x 82

Camille PISSARRO  
Avenue de l'Opera  
1889  
Oil on canvas  
65 by 82 cm

entrepreneurs Sergei Shchukin and Ivan Morozov: it is thanks to them that Moscow acquired the famous collections of world-renowned modern French art at the beginning of the 20th century. On the other hand, the visitor can appreciate a special field of graphic art which complements and expands our idea of the art of this period.

50 paintings from the Shchukin and Morozov collection and 25 sheets of signed engravings from the collection of the department of etchings and drawings illustrate the art of masters such as Claude Monet, Edgar Degas, Camille Pissarro, Paul Gauguin, Pablo Picasso, Pierre Bonnard and other less famous names known not only for their paintings but also for their prints.

At the end of the 19th century artists of different generations became interested in original engravings created by one master, as opposed to reproduction engravings where the author of the composition and the engraver were two different people. The most popular techniques were lithography, woodprints and metal engravings (aquafortis, dry-point, aquatint).

Original aquafortis is represented by engravings by Manet, Pissarro, Renoir, Raffaelli and Picasso, while lithography was preferred by such famous artists as Manet, Pissarro, Redon, Toulouse-Lautrec, Bonnard, Vuillard, Denis and Signac, whose works are part of the exhibition. The attraction of lithography was its relatively simple technique: colour and monochrome styles



П. СЕЗАНН  
Равнина у горы  
Св. Виктории  
1882-1885  
Холст, масло  
58 x 72

Paul CEZANNE  
Plain at Mont Sainte  
Victoire. 1882-1885  
Oil on canvas  
58 by 72 cm

existed side by side and were both equally popular.

The show covers a period of three decades from around the turn of the 19th century: it starts with the Impressionist works of the 1870s by Degas and Renoir and ends with the Cubist works of Braque and Picasso from 1909-1912. The selected paintings and graphics demonstrate the co-existence and shifting of different stylistic trends reflecting the stormy artistic life of the French capital at the end of the 19th and the beginning of the 20th century. They form several theme groups at the exhibit: Impressionism, Cezanne and Neo-Impressionism, Symbolism, the "Les Nabis" group, Matisse and Fauvism, Picasso and Cubism.

Impressionist art is represented not only by the unforgettable typical Parisian ladies in such compositions as Auguste Renoir's "Two Girls in the Garden" and "Girls in Black", Edgar Degas' "Dancer at the Photographer's", and high society in the sketch "Ball in the Opera de Paris" by Jean Louis Forain, but also by the remarkable image of Paris shown in such paintings as "Avenue de l'Opera" by Camille Pissarro, "Boulevard Saint Michelle" by Jean-Francois Raffaelli and "Boulevard Madeleine in Paris" by Fritz Thaulow. Full of light and air, Claude Monet's countryside landscapes "Water-lily Pond" and "Haystack near Giverny" hang side by side with Alfred Sisley's "The Garden of Hochede" in Montgeron and Camille Pissarro's "Autumn Morning at Eragny", both artful depictions of the outskirts of Paris.

Camille Pissarro showed more interest in prints than any other Impressionist artist. He worked with aquafortis and lithography ("The Plough"). Manet preferred aquafortis, and the exhibition has both his early print in this technique "The Barricades" and his original colour lithograph "Punchinello". The most significant of the three prints by Toulouse-Lautrec is "The Jockey" which stands apart from the others due to its dynamic composition, precise demarcation of colour zones and clarity of drawing.

Usually taking their own paintings as a basis, and playing with favourite motifs and subjects the artists created independent prints where they made the most of the opportunities of graphic technique.

The landscape is the predominant theme of the exhibition, as it is this genre that best demonstrates the artists' creative quests and shifts to the viewer.

The key figure of Post-Impressionism, Paul Cezanne, who was destined for the unique role of "summarizing the past" (Impressionism) and "introducing the future", suggested that "nature should be interpreted with the help of a cylinder, sphere and cone". In a later landscape titled "Bridge and Pool" which was done in geometric strokes laid at an angle from one

монохромная существовали параллельно и были одинаково популярны.

Экспозиция охватывает период трех десятилетий на рубеже веков: начинается с импрессионистических работ 1870-х гг. Э.Дега и О.Ренуара и завершается кубистическими Ж.Брака и П.Пикассо (1909-1912 гг.). Отобранные живописные полотна и графические листы демонстрируют сосуществование и смену разных стилистических направлений, отражая бурную художественную жизнь французской столицы на рубеже XIX-XX веков. На выставке они образуют несколько тематических групп: импрессионизм, П.Сезанн и неоимпрессионизм, символизм, группа «наби», А.Матисс и фовизм, П.Пикассо и кубизм.

Живопись импрессионистов привлекает не только незабываемыми типажными парижанок в композициях «Девушки в саду», «Девушки в черном» О.Ренуара, «Танцовщица у фотографа» Э.Дега и светскими персонажами в эскизе Ж.Л.Форена «Бал в Парижской опере», но и неповторимым обликом Парижа, запечатленным в картинах «Оперный проезд в Париже» К.Писсарро, «Бульвар Сен-Мишель» Ж.Ф.Рафаэлли и «Бульвар Мадлен в Париже» Ф.Таулоу. Пронизанные светом и воздухом загородные пейзажи К.Моне «Кувшинки над прудом» и «Стог сена в Живерни» соседствуют с искусно проработанными видами парижских предместий А.Сисля «Сад Шедде на вилле в Монжероне» и «Осеннее утро в Эранны» К.Писсарро.

К.Писсарро больше, чем кто бы то ни было из импрессионистов, уделял внимание печатной графике, работая и в офорте, и в литографии («Плуг»). Э.Мане был больше увлечен офортом, на выставке присутствует как его ранний эстамп в этой технике («Баррикада»), так и оригинальная цветная литография («Полишинель»). Из трех эстампов А.Тулуз-Лотрека наиболее выразителен «Жокей», выделяясь динамичной композицией, четким разграничением цветовых зон и ясностью рисунка.

Отталкиваясь, как правило, от своих живописных композиций и варьируя уже полюбившиеся мотивы и сюжеты, художники при этом создавали самостоятельные произведения печатной графики, в которых максимально использовали возможности графической техники.

Пейзаж вообще можно определить как доминирующую тему на выставке, так как именно этот жанр демонстрирует зрителю творческие поиски и смену художественных систем.

Ключевая фигура постимпрессионистического периода, П.Сезанн,

К. МОНЕ  
Стог сена в Живерни  
1884-1889  
Холст, масло  
64,5 x 87

Claude MONET  
Haystack near Giverny  
1884-1889  
Oil on canvas  
64,5 by 87 cm



которому предстояла исключительная роль – подвести «итог минувшему» (импрессионизму) и стать «прологом будущего», предлагал «трактовать природу с помощью цилиндра, сферы и конуса». В более позднем пейзаже «Мост над прудом», написанном геометризованными мазками, положенными под углом друг к другу (в отличие от более ранней «Равнины у горы Св. Виктории»), он использовал прием, который впоследствии разовьет кубисты.

«Пейзаж с руинами» А.Гийомена намечает отход от импрессионизма к более декоративной манере, предвосхищая поиски теоретика неоимпрессионистов П.Синьяка. Картина «Сосна. Сен-Тропе» исполнена в типичной для

дивизионизма манере – раздельно положенными пастозными мазками яркого цвета. Условность и декоративизм в той же системе видения дивизионизма передает работа Ф.Э.Кросса «Вокруг моего дома».

Цветные литографии П.Синьяка («В веке гармонии» и «Суда во Флессингене») особенно интересны применением принципа дивизионизма (принципа разделения тонов) в печатной графике.

Композиции группы «наби» – «Лето в Нормандии» П.Боннара и «Полифем» М.Дени – свидетельствуют об эволюции пейзажа в сторону смысловой и декоративной насыщенности. Предметом изображения участников этой группы ста-

А. МАТИСС  
Булонский лес. 1902  
Холст, масло  
65 x 81,5

Henri MATISSE  
Le Bois  
de Boulogne. 1902  
Oil on canvas  
65 by 81.5 cm



another (as opposed to the earlier "La Montagne de Sainte-Victoire" (The Mount of St. Victoria) he used a technique later developed by the Cubists.

Armand Guillaumin's "Landscape with Ruins" marks a departure from Impressionism towards a more decorative manner, anticipating the search of the Neo-Impressionist theoretician Paul Signac. "The Pine Tree at St. Tropez" is done in the typical manner of divisionism (pointillism), with separately laid brightly coloured strokes. The conventionalism and ornamentation of that same system of divisionism is passed on through Henri Edmond Cross's "Around My Home".

The colour lithographs of Paul Signac ("In the Time of Harmony" and "Courts in Vlissingen") are especially interesting in terms of applying the principle of divisionism, that of separating tones, in prints.

The compositions of the "Les Nabis" group artists, Bonnard's "Summer in Normandy" and Maurice Denis' "Polypheme", speak of the landscape's evolution towards meaningful and decorative depth. The artists of this group also chose to portray the interior design of the beginning of the century, salons and living-rooms done with a focus on ornamental details as in Edouard Vuillard's "In the Room".

The craftsmanship of the "Les Nabis" group of artists is manifested in Bonnard's colour lithographs with their Paris scenes, easily recognized despite a whimsical play of lines and colour patches ("L'Arc de Triomphe" and "Les Boulevards"), in the static composition of Denis which appears to be swimming in even colour ("Christ in Emmaus"), and in Vuillard's interior "Seamstress".

Along with the decorative compositions of Henri Matisse ("Red Fish", "Bouquet of Flowers in a White Vase"), the landscapes by Albert Marquet "Sun Over Trees" (Sun Over Paris) and "The Port of Honfleur" speak of the birth and establishment of Fauvism, whereas the expressive landscapes of Andre Derain "Tree Trunks" and "Table by the Window" and the dynamic composition of Maurice de Vlaminck titled "River" convey an interest in Cezanne-like and primitivist techniques. The source of inspiration for the primitivist Henri Rousseau is his love of nature and rich imagination which can be seen in his landscapes ("Walk in the Park Monsouris" and "View of the Bridge in Seures").

The absolute masterpieces of the exhibit are of course works by Matisse ("Red Fish"), van Gogh ("Prisoners Exercising"), Gauguin ("Her Name is Vairaumati", "The Escape") and Picasso ("The Harlequin and His Companion", "Queen Isabeau").

The colour xylographs of Paul Gauguin used to illustrate the artist's book "Noa Noa" ("Maoa Tupapau - She is Thinking of the Ghost" and "Te Po - The Great Night") are marked with thorough



А. ТУЛУЗ-ЛОТРЕК  
Жокей. 1899  
Цв. литография  
51,7 × 36,2

Henri  
TOULOUSE-LAUTREC  
The Jockey. 1899  
Colour lithograph  
51.7 by 36.2 cm

М. ДЕНИ  
Полифем. 1907  
Холст, масло  
81 × 116

Maurice DENIS  
Polypheme. 1907  
Oil on canvas  
81 by 116 cm



exploration and expression of the colour theme, showing the traditions of Italian chiaroscuro engraving and Japanese xylography.

Three gouache works form part of the painting sector: the decorative composition by Georges Manzana-Pissarro "Nude with Peacock" and two cubistic gouaches by Picasso - "Friendship" and "Three Women". The modeling of shapes in these works anticipates a new stage of evolution for Cubism.

The cubistic composition of Braque's "Castle at La Roche-Guyon" along with "Queen Isabeau" and Picasso's gouaches form a group complemented by Picasso's print "Head of a Man", an example of successful employment of metal engraving for solving the problems of an already analytical Cubism.

The exhibition is accompanied by an impressive catalogue which reproduces all the major works and provides comprehensive information about them. A separate chapter is devoted to the life of Shchukin and Morozov and the history of their collections. Shchukin and Morozov were both shrewd and professional in their collecting activity, and their collections of French masters are marked with their personal tastes and preferences, predilections and hobbies.

A special chapter also gives a comparison of the two collections. It is complemented by a table of the main events in the lives of both collectors, a chronology of the important events of the life of society from 1854 to 1950, and a comparative table of the works of major artists in each collection.



П. СИНЬЯК  
В век гармонии  
1895-1896  
Цв. литография  
37,5 × 50

Paul SIGNAC  
In the Time of  
Harmony. 1895-1896  
Colour lithograph  
37.5 by 50 cm

novились также интерьеры домов начала века, салоны и гостиные, исполненные с интересом к деталям украшения (М.Вюйар «В комнате»).

Мастерство художников группы «наби» в эстампе проявляется в цветных литографиях П.Боннара с легко узнаваемыми видами Парижа, несмотря на причудливую игру линий и цветовых пятен («Триумфальная арка» и «Бульвары»), а также в статичной, словно залитой ровным цветом, композиции М.Дени «Христос в Эммаусе» и в интерьере М.Вюйара «Швея».

Наряду с декоративными полотнами А.Матисса «Красные рыбы» и «Букет цветов в белой вазе», пейзажи А.Марке «Солнце над деревьями (Солнце над Парижем)» и «Порт в Онфлере» свидетельствуют о рождении и утверждении фовизма, в то время как выразительные пейзажные работы А.Дерена «Стволы деревьев» и «Стол у окна» и динамичная композиция М.Вламинка «Речка» передают увлечение сезаннистскими и примитивистскими приемами.

Источником вдохновения примитивиста А.Руссо были влюбленность в



природу и богатое воображение, о чем красноречиво свидетельствуют его пейзажи («Вид парка Монсури» и «Вид моста Севр»).

Безусловные шедевры выставки - «Красные рыбы» А.Матисса, «Прогулка заключенных» В.Ван Гога, «Ее звали Вайраумати» и «Бегство» П.Гогена, «Арлекин и его подружка» и «Королева Изабо» П.Пикассо.

Цветные ксилографии Гогена, входящие в число иллюстрации к книге художника «Ноа Ноа» - "Maoa Tupapau" («Она думает о привидении») и "Te Po" («Великая ночь»), отличаются тщательной проработанностью и экспрессией цветового решения. В них угадываются традиции итальянской гравюры «кьяроскуро» и японской ксилографии.

Три гуаши примыкают к живописному разделу: декоративная работа Ж.Манцана-Писсарро «Обнаженная с павлином» и две гуаши Пикассо «Дружба» (1) и «Три женщины», моделировкой форм, структурой превосхитившие новый этап в эволюции кубизма.

«Замок Ла-Рош-Гюйон» Ж.Брака вместе с «Королевой Изабо» и гуашами П.Пикассо составляют кубистическую группу картин, сюда же может быть отнесен эстамп П.Пикассо «Мужская голова» как пример удачного применения гравюры на металле для решения задач уже «аналитического кубизма».

Выставка сопровождается внушительным каталогом, в котором воспроизведены все экспонаты и помещена полная информация о них. Отдельная глава посвящена истории жизни и собирательства С.Щукина и И.Морозова, дополненная основными датами их жизни, хронологией важных культурных событий с 1854 по 1950 гг., а также дается сравнительный анализ коллекций и таблица наличия произведений крупных художников в каждой из них.

С.И.Щукин и И.А.Морозов обладали пронизательностью и особым чутьем истинного профессионалов. Собранные ими коллекции французских мастеров несут отпечаток личного вкуса и привязанностей каждого, пристрастий и увлечений. Их имена и художественные собрания по праву считаются гордостью отечественной культуры.

П. ГОГЕН  
Maoa Tupapau  
(Она думает  
о привидении)  
1893-1894  
Цв. гравюра  
на дереве  
20,5 × 35,5

Paul GAUGUIN  
Maoa Tupapau -  
She is Thinking of the  
Ghost. 1893-1894  
Colour woodprint  
205 by 355 cm