

**ОМСКИЙ
ОБЛАСТНОЙ МУЗЕЙ
ИЗОБРАЗИТЕЛЬНЫХ
ИСКУССТВ
ИМЕНИ М.А.ВРУБЕЛЯ**



Поясная бляха
с изображением грифонов
и кошачьего хищника
II век до н.э. – II век н.э.
Сидоровка, Курганный
комплекс

Belt pendant with
Gryphon depictions
and a wildcat predator
2nd cen. BC – 2nd cen. AC
Sidorovka burial (Kurgan)
complex

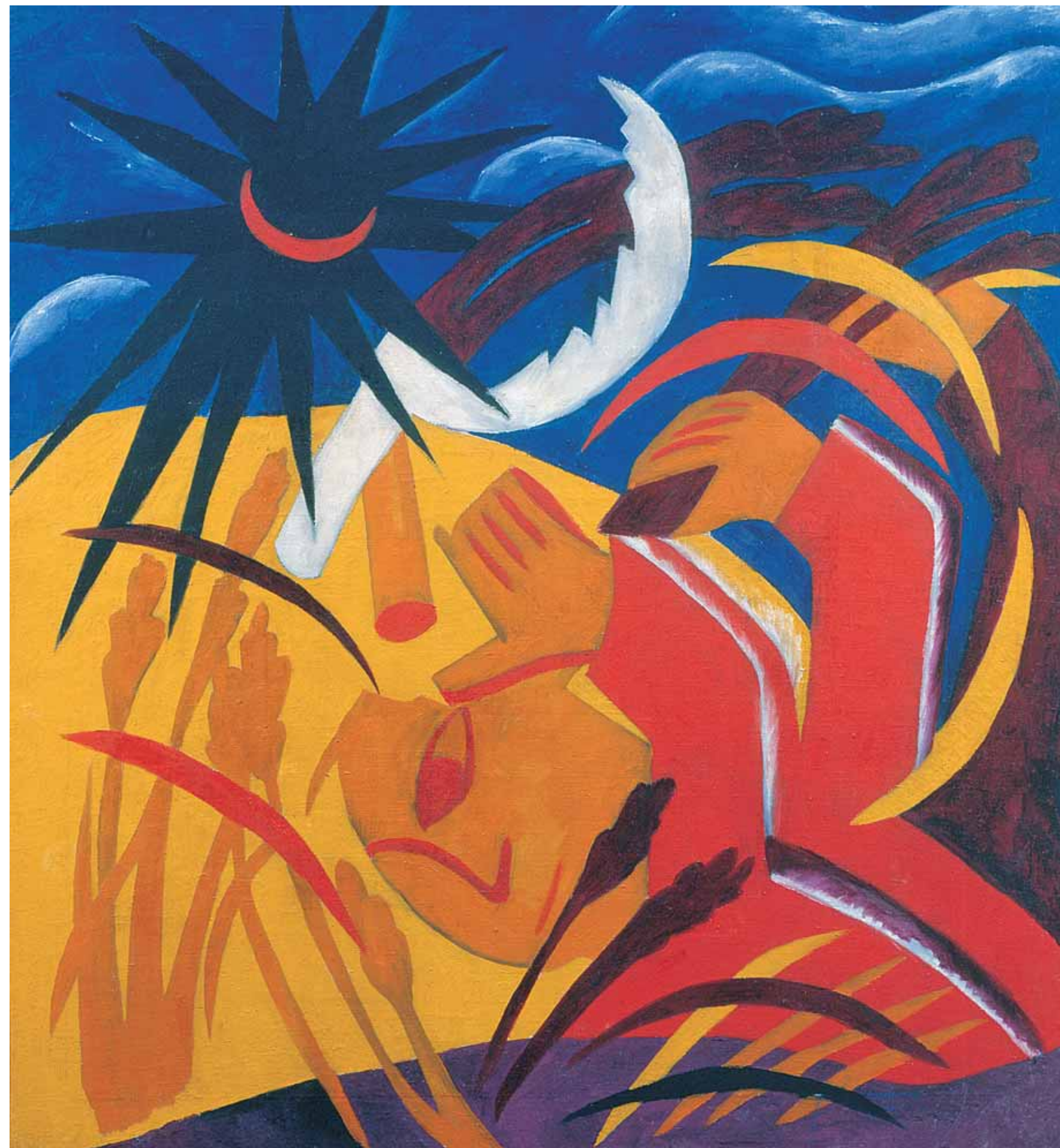
Н.С.ГОНЧАРОВА ▶
Жатва
Фрагмент 9-частной
композиции
1911

N.S.GONCHAROVA ▶
Harvesting
Fragment
of a composition
consisting of 9 parts
1911

Датой основания музея принято считать 21 декабря 1924 года, когда в парадном зале западно-сибирского краевого музея открылась для широкой публики картинная галерея. В числе ее первых экспонатов были работы Г.А.Айвазовского, Г.Г.Февитана, А.А.Аорвина, В.Д.Йоленова, Г.Г.Сишкина, В.ф.Борисова-Бусатова, В.Б.Васнецова, А.В.Бенуа, а также других известных художников. А моменту открытия коллекция насчитывала всего сто живописных полотен; эти произведения и поныне составляют ее гордость.

В 1923–1929 годах краевой музей возглавлял Федор Васильевич Мелехин (1882–?), которому картинная галерея обязана своим рождением. Благодаря его энергии и целеустремленности стала решаться задача организации в Сибири крупного художественного центра, казавшаяся невыполнимой в годы гражданской войны. С 1924 года в Омск стали поступать первоклассные произведения изобразительного и декоративно-прикладного искусства из Москвы и Ленинграда. Н.К.Рерих, побывавший в Омске в 1926 году во время своей знаменитой Транс-Гималайской экспедиции (1923–1928), сделал запись в путевом дневнике о городском музее как о «богатом собрании картин, умело подобранных, характеризующих течение русской школы».

К концу 1920-х годов здесь сложилось хорошее собрание, включающее живопись русских мастеров – М.А.Врубеля, И.Е.Репина, Н.К.Рериха, Г.Г.Мясоедова, К.Е.Маковского, И.И.Машкова, произведения западноевропейских художников, среди которых Адриан ван Остаде, Давид Тенирс Младший, Симон Вуэ, Жозеф Верне, мраморную и бронзовую скульптуру, художественную мебель и фарфор.





си, своеобразие которой придают памятники Урала и Сибири. В их числе образ «Богоматерь Абалацкая. Знамение» – список XIX века с древней сибирской иконы, написанной в 1637 году протодиаконом отцом Матфеем для храма в селе Абалак близ Тобольска. На протяжении веков «Богоматерь Абалацкая» яв-

лялась символом православия в Сибири.

Собрание живописи XVIII–XIX веков отличается высокими художественными достоинствами, разнообразием жанров и стилей. Цельно и широко представлено творчество художников-передвижников, что позволяет проследить всю историю

этого движения. Не менее интересна экспозиция произведений неоакадемистов, продолжавших традиции классицизма и романтизма.

Ядро интереснейшей коллекции русской живописи рубежа XIX–XX веков составляют работы В.А.Серова, А.Н.Бенуа, Н.К.Рериха, Б.М.Кустодиева, К.А.Коровина, М.Ф.Ларионова, Н.С.Гончаровой, И.И.Машкова, А.В.Лентулова, П.П.Кончаловского, А.В.Куприна, Р.Р.Фалька.

С 1996 года музей носит имя уроженца Омска, великого русского художника Михаила Александровича Врубеля. В парадном зале музея экспонируется его композиция «Цветы», состоящая из трех декоративных панно, созданных в 1894 году для московского особняка четы Дункер. Это единственные монументальные произведения Врубеля в музейных собраниях Сибири.

Омский музей хранит несколько редких коллекций, увеличивающих художественную, историческую и научную ценность всего собрания. К ним относятся археологические древности Западной Сибири, в том числе уникальные памятники, датируемые вторым тысячелетием до нашей эры.

Омский областной музей изобразительных искусств имени М.А.Врубеля размещен в двух зданиях – бывшем дворце генерал-губернаторов Западной Сибири и Степного края, построенном в стиле неоренессанс в середине XIX столетия архитектором Ф.Ф.Вагнером, и в бывшем Городском торговом корпусе, возведенном в начале XX века в традициях московского ампира сибирским зодчим А.Д.Крячковым. Оба здания являются архитектурными памятниками и достопримечательностями старинного сибирского города.

*Алла Гуменюк,
Наталья Толстая*

М.А.ВРУБЕЛЬ
Розы и лилии
Плафон из
композиции
«Цветы». 1894

М.А.ВРУБЕЛЬ
Roses and Lilacs
Panel from the
composition
"Flowers". 1894



И.И.МАШКОВ
Три сестры на диване.
Н., Л. и Е. Самойловы
1911

И.И.МАШКОВ
Three Sisters on the Sofa.
N., L. and Ye.Samoylova
1911



В 1932 году собрание пополнилось шедеврами авангарда – полотнами В.В.Кандинского, Д.Д.Бурлюка, А.Г.Явленского. Из запасников Государственной Третьяковской галереи поступили живописные и графические работы русских художников XIX–XX веков – В.Е.Маковского, Ф.А.Бруни, А.А.Экстер, Н.С.Гончаровой и М.Ф.Ларионова. В это же время увеличился раздел западноевропейского искусства, сформировалась коллекция художественных изделий Китая и Японии.

В 1940 году картинная галерея выделилась из состава Западно-Сибирского краевого музея, ее преобразовали в Омский государственный музей изобразительных искусств.

Ценной частью его фондов является коллекция иконопи-

Г.И.СЕМИРАДСКИЙ
За водой. 1880-е
Фрагмент

G.I.SEMIRADSKY
For Water. 1880s
Detail

И.И.ЛЕВИТАН
Осень. Усадьба. 1894

I.I.LEVITAN
Autumn. The Estate.
1894

В.А.СЕРОВ
Портрет неизвестной
1895

V.A.SEROV
Portrait of an Unknown
Woman. 1895



THE M.A.VRUBEL OMSK REGIONAL MUSEUM OF FINE ARTS

ONE CAN SAY THAT THE M.A.VRUBEL OMSK REGIONAL MUSEUM OF FINE ARTS STARTED ON DECEMBER 21 1924 WHEN THE WESTERN SIBERIAN REGIONAL MUSEUM OPENED A PICTURE EXHIBITION IN ITS MAIN LOBBY TO THE GENERAL PUBLIC. THE GALLERY SHOWCASED I.K.AIVAZOVSKY, I.I.LEVITAN, K.A.KOROVIN, V.D.POLENOV, I.I.SHISHKIN, V.E.BORISOV-MUSATOV, V.M.VASNETSOV AND

A.N.BENOIS AS WELL AS OTHER WELL-KNOWN ARTISTS. BY THE TIME OF ITS INAUGURATION THE COLLECTION INCLUDED 100 PAINTINGS, THAT UNTIL TODAY CONTINUE TO BE ITS CORE AND MAIN PRIDE.

From 1923 to 1929 the Regional Museum was headed by Fyodor Vasilyevich Melekhin (1882-?), who played the role of father to the picture gallery. His energetic and rigorous leadership made the idea of creating a major cultural centre in Siberia possible, despite the fact that it had been so remote during the years of the Civil War. From 1924 Omsk requested first-class works of visual and folk art from Moscow and Leningrad. N.K.Roerich, who happened to pass through

Omsk in 1926 while on his famous trans-Himalayan expedition (1923-1928), made a note in his travel diary referring to the local museum as "a rich collection of pictures, skilfully selected in order to represent the development of the Russian school".

By the late 1920s the improved collection included painting by Russian masters such as M.A.Vrubel, I.Ye.Repin, N.K.Roerich, G.G.Myasoyedov, K.Ye.Makovsky, I.I.Mashkov, and some Western European masters, such as Adriaen van Ostade, David Teniers the Younger, Simon Vouet, Joseph Ver-net, marble and bronze sculptures, and exclusive furniture and porcelain.

In 1932 the collection expanded with avant-garde masterpieces: V.V.Kandinsky, D.D.Burlyuk, A.G.Yavlensky. The State



Поясная пластина со сценой терзания и бляшки нашивные II век до н.э. - II век н.э. Сидоровка, Курганный комплекс

Belt plate with a scene of tormenting and attached pendants 2nd cen. BC - 2nd cen. AD Sidorovka burial (Kurgan) complex



М.Ф.ЛАРИОНОВ
Павлин. 1907

М.Ф.ЛАРИОНОВ
Peacock. 1907

Tretyakov Gallery shared with the museum its painting and graphics by Russian artists of the 19th-20th centuries: V.Ye.Makovsky, F.A.Bruni, A.A.Ekster, N.S.Goncharova and M.F.Larionov. At the same time the Western European art section expanded and a separate exposition of artworks from China and Japan was created.

In 1940 the picture gallery broke away from the Western Siberian Regional Museum and turned into the Omsk State Museum of Fine Arts.

A valuable part of its collection is dedicated to iconography, with very special icons from the Urals and Siberia. One of its jewels is the unique "Our Lady of Abalak. Sign," which is a 19th century copy of an ancient Siberian icon painted in 1637 by the protodeacon father Mathew for the church in the village of Abalak near Tobolsk. For many centuries "Our Lady of Abalak" was considered the symbol and patron of the Orthodox faith in Siberia.

The collection of painting of the 18th-19th centuries has many artis-

tic merits, and is very diverse as far as the genres and styles represented. The work of the "Peredvizhniki" movement is represented most fully, tracing back through its full history. The gallery of works by neo-academics who continued the traditions of classicism and romanticism is no less fascinating.

The core of the extremely interesting collection of Russian painting from the turn of the 19th-20th centuries is composed of works by V.A.Serov, A.N.Benois, N.K.Roerich, B.M.Kustodiev, K.A.



Korovin, M.F.Larionov, N.S.Goncharova, I.I.Mashkov, A.V.Lentulov, P.P.Konchalovsky, A.V.Kuprin, and R.R.Falk.

In 1996 the Omsk Museum was named after the Omsk native, and great Russian artist, Mikhail Alexandrovich Vrubel. The three decorative panels "Flowers" of 1894 that he painted for the Dunker family are exhibited in the central hall of the museum, the only monumental artwork by Vrubel in Siberian collections.

There are some rarities in the Omsk Museum which testify to the high artistic, historical and scientific value of the Museum's general collection, among them archaeological findings from Western Siberia, some of which date back to the 2nd century BC.

The M.A.Vrubel Omsk Regional Museum of Fine Arts occupies two buildings: the former residence of the Governor-Generals of Western Siberia and the Steppes built by architect F.F.Wagner in the middle of the 19th century in the neo-renaissance style, and the former City Trade Building erected by Siberian's own architect A.D.Kryachkov at the beginning of the 20th century in the best traditions of Moscow's Empire style. Both buildings are landmarks of the ancient Siberian city.

*Alla Gumenyuk,
Natalia Tolstaya*

В.В.КАНДИНСКИЙ
Церковь в Мурнау
Около 1908

V.V.KANDINSKY
Church in Murtau
Approx. 1908

А.Г.ЯВЛЕНСКИЙ
Натюрморт
с пестрой скатертью
1909

A.G.YAVLENSKY
Still Life with
a Bright Tablecloth
1909

А.В.ЛЕНТУЛОВ
Общество за столом
1916

A.V.LENTULOV
Society Gathered
around the Table.
1916

